



RIGOLO

Le 5 janvier 2016



Mot de la direction

Chers parents,

C'est avec plaisir que je me joins à toute l'équipe de notre belle école pour vous souhaiter une bonne année 2016. Que cette année nouvelle puisse être à la hauteur des attentes de chacun!

J'en profite également pour féliciter les élèves, le personnel et les parents pour les efforts concertés de coopération, de coordination et de collaboration dans l'amélioration des apprentissages et de la qualité de vie à Mer-et-montagne.

Mme Syndie

DATES IMPORTANTES À AJOUTER AU CALENDRIER SCOLAIRE/
IMPORTANT DATES TO ADD TO THE SCHOOL CALENDAR

**CONGÉ POUR LES
ÉLÈVES**

Le mardi 9 février

et

le jeudi 28 avril

seront des journées de développement professionnel pour l'implantation des nouveaux programmes d'études de la Colombie-Britannique.

http://meretmontagne.csf.bc.ca/wp-content/uploads/sites/21/calendrier/Calendrier_scolaire-EMM-2015-2016.pdf

Calendrier du mois de janvier

Lundi	Mardi	Mercredi	Jeudi	Vendredi	Samedi 9 janvier
4 Journée pédagogique	5	6 9 h 30 - Assemblée Repas chauds - SUBWAY	7 18 h 30 Réunion de l'APÉ	8 Fête des Rois 19 h	
11	12	13 Repas chauds - TACO DEL MAR	14	15	
18	19	20 Repas chauds - KATIE'S RICE BOX	21	22	
Période des évaluations EHB					
25	26	27 Portes ouvertes 2016 Repas chauds - ACROPOLIS	28	29 Repas communautaire Journée thématique	
Période des évaluations EHB					

À prévoir en février :

- 8 février - CONGÉ - Journée de la famille
- 9 février - CONGÉ - Journée de développement professionnel
- 17 février - Dîner du Carnaval
- 19 février - CONGÉ - Journée développement professionnel
- 22 février - CONGÉ pour tous
- 23 février - Remise des bulletins
- 26 février - Journée contre l'intimidation

Assemblée du mois / Monthly Assembly

Les parents sont les bienvenus lors des assemblées mensuelles. Chaque classe y présente un projet ou un succès du mois.

Pratique d'urgence / Emergency Drill

En janvier, nous ferons une pratique d'évacuation d'urgence - tremblement de terre. Les élèves et les enseignants ne seront pas prévenus à l'avance du moment de cette pratique.

Infos en bref

Collecte pour Noël/ Food Bank

Merci aux élèves, aux familles et aux membres du personnel qui ont contribué à la collecte de denrées non périssables, de jouets et de livres pour les paniers de Noël.

Cette année, des familles dans le besoin au sein de notre communauté-école ont profité de vos dons et sont très reconnaissantes.



Milles fois merci!

EHB/FSA

Les tests EHB seront administrés aux élèves de 4^e et de 7^e année entre le 18 janvier au 18 février 2015.

Les parents de ces élèves recevront plus d'information à ce sujet.

Ces tests permettent également de mieux comprendre les besoins des élèves et d'adapter l'enseignement prodigué.

Une belle invitation pour les familles de Mer-et-montagne ce samedi 9 janvier



La fête des Rois de l'AFCR

Venez fêter avec les membres de
l'Association Francophone de Campbell River!

Danse et musique francophone
Partage de la coutume de la galette des Rois



Samedi 9 janvier
19 h

à l'école Mer-et-montagne



Apportez un dessert à partager



Courez la chance de devenir
le roi ou la reine de
la fête des Rois!

Anglophone parents can always get help with any communication sent home by calling the school. You can also copy and paste text into Internet translators (translate.google.ca or www.reverso.net).



Nouvelles de l'APÉ

Repas chauds

La commande des repas chauds pour février à mai vous parviendra cette semaine. Vous aurez jusqu'au **20 janvier** pour la retourner à l'école. S.V.P. respectez la date limite!



Rencontres mensuelles

La prochaine rencontre de l'APÉ est prévue le jeudi 7 janvier à 18 h 30.

Procès-verbaux

Vous pouvez trouver les procès-verbaux des rencontres de l'APÉ sur le site Internet de l'école. <http://meretmontagne.csf.bc.ca>

- Onglet APÉ
 - Procès verbaux
-



Service de garde

Il n'est pas trop tard pour inscrire votre enfant au service de garde. Communiquez avec Anne-Marie (250-590-0430) ou Mélanie (250-202-4615) pour plus d'information.



Vancouver
Island
Health
Authority

Voici des feuillets d'information de VIHA à l'intention des parents. Cliquez pour consulter ceux du mois de janvier 2015.

[Head Lice Awareness](#)
[Electronic Cigarettes \(E-cigarettes\)](#)
[Healthy Relationship with Food](#)
[Move More Sit Less](#)

Pendant ce temps à Carihi...

Dates importantes pour Carihi

Semaine du 18 janvier - Examen - sciences humaines 9 + Mock exam week

Semaine du 25 au 29 janvier - période des examens à Carihi

Lundi 1er février - Début du 2e semestre

Cours de français 11e et 12e année - Bloc A

Cours de français 9e et 10e année - Bloc B

Enseignante: Mme Suzanne Rivard (suzanne_rivard@csf.bc.ca)

Équipe d'improvisation

Le programme francophone de Campbell River possède maintenant son équipe d'improvisation! Les élèves s'entraîneront chaque semaine et participeront à un tournoi provincial en mars prochain, lors du Festival du Bois de Maillardville. Merci à Mme Suzanne, leur entraîneuse.

Parlement Jeunesse

Gaëlle Messmer, Marie-Gabrielle Bécharde et Mme Suzanne se rendront au Parlement jeunesse francophone de la Colombie-Britannique du 15 au 18 janvier 2016.

Bon séjour à Victoria!
Nous sommes fiers
que vous nous
représentiez.
Amusez-vous bien!



Déjeuner de Noël à Carihi

Prochain diner francophone à Carihi

Élèves de 9e à 12e

Le mardi 19 janvier 11 h 25

Décembre 2015

PRODUITS DE L'ÉRABLE - CAMPAGNE DE FINANCEMENT (ESF2017) - ANNONCE



Anna Minfray et **Marie-Gabrielle Béchard** sont deux élèves du programme francophone à l'école secondaire Carihi. Elles suivent le cours Perspective mondiale à travers l'École virtuelle du CSF. C'est un cours de 2 ans qui les amènera dans un pays en voie de développement en mars 2017. Ce cours sensibilise les élèves aux différences entre notre réalité et celle vécue par d'autres citoyens autour du monde. Il les prépare pour un voyage humanitaire.

J'invite la communauté francophone de Campbell River à encourager Anna et Marie-Gabrielle dans leurs différentes collectes de fonds tout au long de la prochaine année.

(En passant, l'activité Gardiennage de décembre était leur première levée de fonds)



Vous voulez garnir votre réserve personnelle de ce grand produit canadien! Achetez les items suivants en ayant un impact direct sur la vie de jeunes étudiants. Tout notre sirop est de qualité A (clair) et provient du Québec. En janvier, les apprenants du programme Éèves sans frontières 2017, autrefois Yaakaar, vous remettrons un bon pour commander ce sirop.

Il y aura des conserves de 540 ml et la possibilité d'acheter 8 conserves (4 litres). **La quantité sera limitée, donc veuillez commander aussitôt le bon de commande obtenu.**



LA MÉTÉO ET L'ÉCOLE MER-ET-MONTAGNE

Voici la procédure en cas de tempête de neige ou d'intempéries.

La fermeture complète ou partielle de l'école peut survenir lors de situations pouvant représenter un danger pour la santé ou la sécurité des élèves et du personnel.

Selon la politique du CSF I-900-2 (http://www.csf.bc.ca/doc_pdf/administration/categorie_I.pdf), la fermeture d'une ou plusieurs écoles relève d'une situation d'urgence (intempéries graves, pannes d'électricité ou de chauffage, manque d'eau courante, incendie, mauvais état de la route).

Stratégies de communication

- * Les stations radiophoniques 2Day FM (99.7), The Eagle (97.3 FM) et JET FM (98.9 FM) seront avisées de la fermeture de l'école.
- * Une annonce sera faite sur le site Web de l'école à l'adresse meretmontagne.csf.bc.ca
- * Un courriel, un SMS et un appel téléphonique seront envoyés aux parents par le biais de School Connect.
- ➔ Lors d'une fermeture partielle, les cours sont suspendus et on encourage les familles à garder les enfants à la maison.
- ➔ Lors d'une fermeture complète, l'école est fermée tant pour les élèves que pour le personnel.

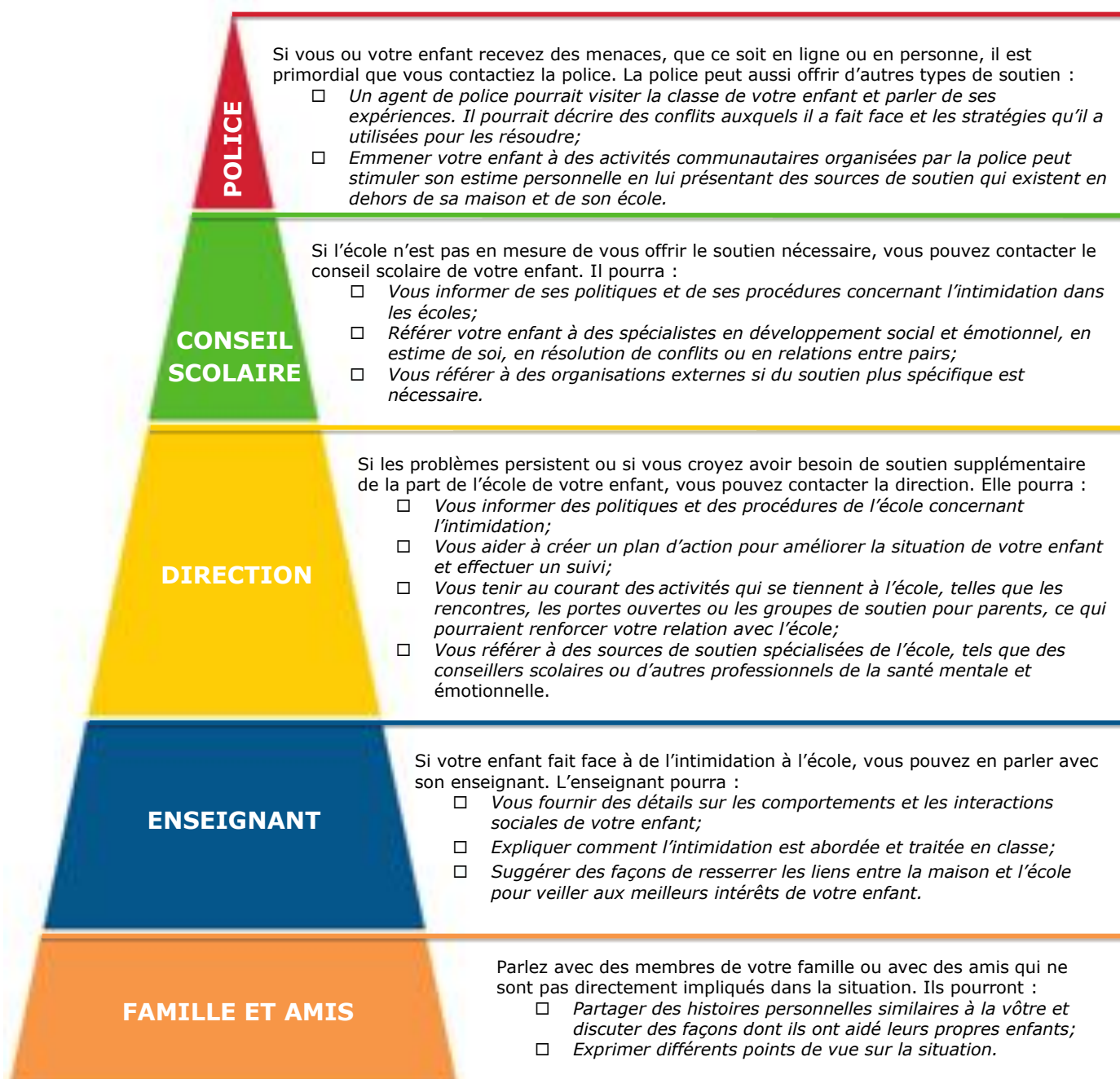


LA PYRAMIDE DE SOUTIEN



Demander de l'aide, ce n'est pas que pour les enfants. Parfois, même les parents ont besoin de soutien lorsque leurs enfants sont aux prises avec des problèmes d'intimidation. La pyramide de soutien suggère aux parents une liste de personnes et de groupes qui peuvent leur venir en aide. Évidemment, chaque situation est différente et chaque palier est en mesure d'offrir de l'aide à différents niveaux. Il est bien possible qu'un parent doive rechercher de l'aide dans plusieurs endroits avant de régler un problème.

Souvenez-vous : si vous ne trouvez pas l'aide dont vous avez besoin dès le premier essai, continuez à demander de l'aide jusqu'à ce que vous en trouviez!





SEMAINE DE LA LECTURE





Spectacle d'hiver





Cours de secourisme





Patin/piscine

